



De Flora- en Faunawerkgroep Gelderse Poort in 2008 en 2009



Werkgroep Gelderse Poort

Colofon

Uitgave van de Stichting Flora- en Faunawerkgroep Gelderse Poort.

Met financiële ondersteuning van Staatsbosbeheer en ARK Natuurontwikkeling.

Auteurs: Peter van Beers, Martien van Bergen, Pepijn Calle, Rob Felix, Peter Hoppenbrouwers, John Lenssen, Iris Niemeijer, Hay Wijnhoven
Verspreidingskaarten: Bart Beekers en Pepijn Calle

Eindredactie: Peter van Beers, Gijs Kurstjens
Fotoredactie: Pepijn Calle

Foto's: Peter van Beers, Martien van Bergen, Jan van der Brugge, Pepijn Calle, Z. Damen, Fokko Erhart, Rob Felix, Peter Hoppenbrouwers, Hugh Jansman, Cynthia Lange & Manon Kaandorp, Roy Kleukers (EIS-Nederland), Iris Niemeijer, Joop Schaffers, Douwe Schut, Twan Teunissen, Hay Wijnhoven

Illustratie p.5: Jeroen Helmer

Grafisch ontwerp en opmaak: Nicolet Pennekamp

Drukwerk: Drukkerij Efficiënt Nijmegen

Papier: Biotop

Trefwoorden: Gelderse Poort, flora, fauna

© Stichting Flora- en Faunawerkgroep Gelderse Poort, 2010.

Met duidelijke bronvermelding mag alles uit dit jaarverslag worden overgenomen.

Literatuurlijst

- 1 Kleukers, R.M.J.C., E.J. van Nieukerken, L.P.M. Willemsse & W.K.R.E. van Wingerden, 1997. *De sprinkhanen en krekels van Nederland*. Nederlandse Fauna 1. Nationaal Natuurhistorisch Museum, KNNV-Uitgeverij & EIS-Nederland, Leiden.
- 2 Dirkse, G.M, S. Hochstenbach & A.I. Reijser, 2006. *Flora van Nijmegen en Kleef 1800-2006*. Het zevendal, Mook.
- 3 Kaandorp, M.Y. & Lange, C.Y.M.J.G., 2009. *Uitbreiding bevers langzamer dan gedacht?!* Verslag van majorstage, Van Hall Larenstein, Leeuwarden, onderdeel van Wageningen Universiteit.

www.geldersepoort.net

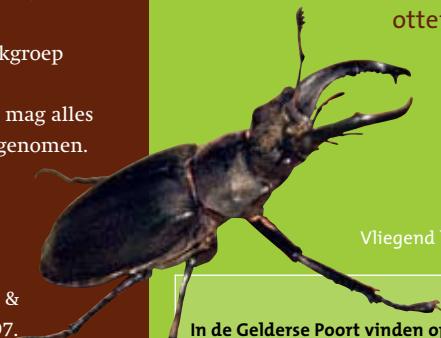


Inleiding

Op 3 april 2007 is de Stichting Flora- en Faunawerkgroep Gelderse Poort opgericht. De stichting heeft als belangrijkste doelen: excursies en lezingen organiseren (zowel in het Nederlandse als Duitse deel van het werkgebied), onderzoek stimuleren en coördineren en natuurwaarnemingen verzamelen, mede ten behoeve van inrichting en beheer van dit bijzondere deel van het rivierengebied. Tevens willen we als platform dienen waar andere natuurorganisaties hun activiteiten binnen de Gelderse Poort kunnen aankondigen. In dit jaarverslag geven we een overzicht van een deel van onze activiteiten van de afgelopen twee jaar (2008 en 2009) en blikken we vooruit naar onze activiteiten in 2010. Ook gaan we in op enkele bijzondere vondsten en waarnemingen op het gebied van flora en fauna en bespreken we de belangrijkste ontwikkelingen in het gebied.

De Gelderse Poort omvat (in grote lijnen) de Ooijpolder, de uiterwaarden langs de Waal ten oosten van Nijmegen tot aan Emmerich in Duitsland, het Pannerdens Kanaal, Meinerswijk en het gebied ten noorden van Lobith met het Erfkamerlingschap en de Rijnstrangen (zie kaart p.2). Maar dieren en planten houden zich vanzelfsprekend niet aan deze grenzen. Op zoek naar nieuw leefgebied verspreiden zij zich, en soorten die nu hier nog niet voorkomen, kunnen zich de komende jaren ineens bij ons melden. Denk aan de

otters die al tot bij Doesburg zijn opgerukt. Reikhalzend kijken we naar hun komst uit. Dit geldt ook voor het everzwijn, dat momenteel al op de stuwwal van het Nederrijkse Woud rondstruint.



Vliegend hert (foto: D. Schut)

In de Gelderse Poort vinden op verschillende plaatsen inrichtingswerkzaamheden plaats of zijn deze reeds afgerond. De nummers op het kaartje hiernaast verwijzen naar de onderstaande tekst.

- 1 Herinrichting van de **Buiten Ooij** (Oude Waal) en de **Stadswaard**; deze is deels al uitgevoerd maar er zijn nog verschillende grote inrichtingsmaatregelen voorzien. In de tekening op pagina 4 staat een schets van het eindbeeld. Daarnaast wordt sinds enkele jaren het water in het bekade deel (met succes) vastgehouden om moerasherstel te bevorderen.
- 2 **Zwanenbroekje**; dit natuurontwikkelingsproject is een particulier initiatief, ongeveer tien jaar geleden gestart, waarbij landbouwgronden worden omgezet in natuur. Er wordt sinds 2009 geprobeerd om hier ca. 6 ha rietmoeras te ontwikkelen. Daarnaast is het een stapsteen voor de flora en fauna van de stuwwal naar de natuurgebieden in de uiterwaarden en de Ooijpolder.
- 3 Ook bij de **Ooijse Graaf** wordt er getracht om het rietmoeras te herstellen. De maatregelen zijn hier: het verwijderen van wilgenstruweel en populierenbos, het inrichten van nieuwe moerasgebieden en het uitvoeren van vernattingmaatregelen.
- 4 In de **Bemmelse Waard** is in 2010 begonnen met de inrichting, plaatselijk moet er helaas ooibos verdwijnen en worden diepe geulen in de vorm van zandplassen gegraven voor een betere doorstroming. Hierbij wordt tevens gestreefd naar ecologische meerwaarde na de afronding o.a. door de omvorming van landbouwgrond in natuur.
- 5 In de **Erfkamerlingschap** worden momenteel door graafwerkzaamheden oude geulen hersteld en wordt een rietmoeras van 20 hectare gerealiseerd.
- 6 In de **Gendtse Waard** komt wellicht de eerste meestromende nevengeul van de Gelderse Poort. Daarnaast wordt geprobeerd bestaande laagdynamische natuur zoveel mogelijk te behouden (zie ook elders in dit jaarverslag).

Excursies binnen en buiten de grenzen van ons werkgebied

Uit het voorgaande blijkt dat het goed is om af en toe het blikveld te verruimen en te zien wat er buiten de grenzen van de Gelderse Poort gebeurt. Zo konden de liefhebbers van planten en libellen in 2008 en 2009 hun hart ophalen tijdens de excursies naar de botanisch rijke IJsseluiterwaarden bij Cortenoever en het Kranenburger Bruch in het Duitse deel van de Gelderse Poort. Dichter bij huis zochten we op de Nijmeegse stuwwal naar het vliegend hert, niet direct een insect dat je met het rivierengebied associeert, maar die misschien op langere termijn de sprong zou kunnen maken naar de zich nu ontwikkelende hardhout-oobossen met eiken in de uiterwaarden. Het Bronnenbos bij de Refter is uitgebreid bewonderd, als onderdeel van een landschap waarbij stuwwal en rivierengebied één geheel vormen. De tweede Nachtvliedernacht werd ook op de stuwwal gehouden. Het was overigens een koude, winderige nacht, want ondanks alle voorbereidingen blijf je voor het slagen van veel excursies toch vooral

van de weergoden afhankelijk. Dat bleek ook weer tijdens een totaal verregende sprinkhanenexcursie, waar slechts twee dappere deelnemers op af kwamen. De sprinkhanen wisten wel beter, en lieten zich niet zien die dag.

Natuurlijk zijn er binnen de grenzen van de Gelderse Poort ook allerlei activiteiten georganiseerd, variërend van excursies naar stroomdalvegetaties (in diverse uiterwaarden) tot paddenstoelen-, libellen-, en snuitkeverexcursies. Vooruitlopend op de waterplanteninventarisaties van 2010 was er een waterplantenexcursie in de Rijnstrangen onder leiding van John Bruinsma. En ondanks het ontbreken van een vissenwerkgroep in de Gelderse Poort waren er toch twee vissenexcursies.

De Flora- en Faunawerkgroep Gelderse Poort organiseert ook lezingen: Hay Wijnhoven ontvouwde voor ons de onbekende wereld van hooiwagens, en er was een drukbezochte lezingenavond over de naderende otters en de voort-

plantingsperikelen van onze eigen bevers.

De rijkdom aan planten en dieren in de Gelderse Poort valt of staat met het beheer en de inrichting. Daarom juichen we het toe dat er plannen zijn om het waterpeil in de binnen- en buitendijkse rietmoerassen (Oude Waal, Rijnstrangen) weer omhoog te brengen naar een natuurlijker niveau. Het zal de soorten van rietmoerassen zeker ten goede komen. Tegelijkertijd zijn er plannen van Rijkswaterstaat om de rivierbedding vast te leggen, in een poging verdere insnijding van de rivier te voorkomen. Hoe dat uitpakt voor de Gelderse Poort, moeten we nog afwachten.

Het blijft de komende jaren zeker de moeite waard om in onze prachtige gebieden te gaan kijken. Houd de website (www.geldersepoort.net) in de gaten voor de aankondigingen over excursies en lezingen!

Overzichtskaart van het werkgebied van de Flora- en Faunawerkgroep Gelderse Poort met de relevante toponiemen en de locaties van recente of geplande inrichtingswerkzaamheden t.b.v. natuurprojecten.



De excursie 'diersporen in de sneeuw' werd tot twee keer toe afgeblazen. Eenmaal bij gebrek aan goede, verse sneeuw en de tweede keer omdat er zoveel sneeuw gevallen was, dat geen van de deelnemers de startlocatie kon bereiken. (foto: I. Niemeijer)



Vernatting van het (riet)moeras in de Gelderse Poort

Voorjaar 2009: oude tijden herleven in de Ooijpolder. In de avondschemering klinkt bij Tiengeboden weer het 'gehoemp' van de roerdomp in het riet. Tot halverwege de jaren '90 was dit een vertrouwd geluid in de Gelderse Poort. Zowel binnen- als buitendijks lagen destijds namelijk grote arealen rietmoeras. Inmiddels is het waterpeil in voorjaar en zomer zo laag, dat op veel plekken wilgen hier de overhand hebben gekregen en vossen vrij spel hebben. Bovendien ontbreken de overstroomde, langdurig natte graslanden waar veel voedsel te vinden is voor roerdomp, kwak en porseleinhoen. Door de verdroging van moerassen zijn veel kenmerkende broedvogels nagenoeg verdwenen uit de Gelderse Poort.

Maar rond de Oude Waal en Tiengeboden lijkt het tij dus te keren. In 2008 heeft Staatsbosbeheer voor het eerst het sluisje opengedraaid toen er in het voorjaar een hoogwatergolf op de Waal voorbij kwam. De Oude Waal stroomde vol en vervolgens ging het sluisje weer dicht. Het water zakte daarom niet zo snel als in de Waal, maar met slechts ca. 1 cm per dag. De graslanden rondom de Oude Waal kwamen langdurig onder water te staan, waarmee tevens een einde kwam aan een lange periode van agrarisch beheer. Deze omslag was meteen zichtbaar en hoorbaar. Behalve roerdomp waren watersnip, slobbeend en zomertaling weer vaak te zien en te horen. Ook kleine zilvereigers en lepelaars kwamen vanaf de zomer graag voedsel zoeken in het ondiepe water.





1



2

Dergelijke simpele maatregelen zijn op meer plaatsen in de Gelderse Poort haalbaar. In de Rijnstrangen kan het waterschap de stuw bij Kandia in het voorjaar hoger opzetten. In 2005 leidde een verhoging van het voorjaarspeil van 9.75 m naar 10.00 m + N.A.P. al tot een terugkeer van de Roerdomp in de Rijnstrangen. Het lijkt echter mogelijk om het water hier tot op een hoogte van 10.40 m vast te houden. Hierdoor worden grote arealen verruigd riet weer natter. Ook in het binnendijkse gebied van de Ooijpolder, in 't Zwanenbroekje langs het Meer, is een zone afgegraven waar rietmoeras zich kan gaan ontwikkelen.

Het blijft helaas onzeker of deze lokale peilmaatregelen op lange termijn duurzame rietmoerassen zullen opleveren. De rivier de Waal blijft zich dieper insnijden in de bodem en trekt daardoor steeds meer water uit polders en uiterwaarden weg. En de meeste binnendijkse polders worden nog steeds stevig bemalen om landbouwpeilen te handhaven. Deze peilen zijn veel lager dan goed is voor het rietmoeras. 2010 wordt het jaar van de waarheid voor het rietmoeras: dan wordt er een nieuw peilbesluit genomen door het waterschap, en kunnen de eerste stappen worden gezet naar hogere voorjaarspeilen in natuurgebieden als de Groenlanden en de Ooijse Graaf en een meer dynamisch waterpeil in het Meer (hoger in winter, lager in zomer).

- 1 Overstromingsvlakte in volle glorie bij de Oude Waal te Nijmegen (foto: F. Erhart ©wildernisfoto)
- 2 Ontwerp van de inrichting van de Stadswaard (tekening: J. Helmer)

Klimaatverandering zorgt voor vestiging van zuidelijke insectensoorten

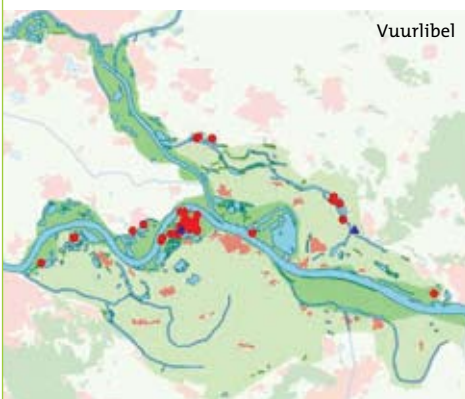
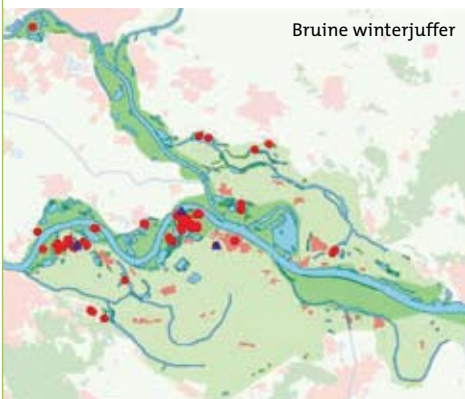
Het klimaat verandert, het afgelopen decennium was het warmste ooit gemeten. De opwarming van het klimaat zorgt voor grote verschuivingen in de ligging van de leefgebieden van insectensoorten. In Europa betekent dit dat weinig kritische, warmteminnende soorten zich de laatste 15 jaar in een rap tempo naar het noorden hebben uitgebreid. Kritische koudeminnende soorten lijken het moeilijk te hebben, en kunnen niet altijd uitwijken naar het noorden, aangezien de tussenliggende gebieden veelal niet geschikt zijn voor migratie en/of (tijdelijke) vestiging. Ook in de Gelderse Poort verandert de insectenfauna als gevolg van klimaatverandering. We hebben vooral een goed beeld van verschuivingen bij libellen, dagvlinders, sprinkhanen en krekels, omdat we deze groepen al langere tijd volgen. De eerste waarnemingen en vestigingen van zuidelijke insectensoorten in de Gelderse Poort zijn uitgebreid beschreven in de eerder gepubliceerde faunarapporten en zijn terug te vinden op onze website (www.geldersepoort.net).

Libellen

De veranderingen in de libellenfauna zijn het meest spectaculair. De huidige libellenfauna is dan ook totaal anders dan bijvoorbeeld 20 jaar geleden. Enkele interessante soorten worden hier kort besproken. De noordse winterjuffer is wellicht al voor 1980 uit de Gelderse Poort verdwenen. De soort heeft in Europa een overwegend noordoostelijk areaal en kan dus mogelijk (als enige libellensoort in de Gelderse Poort) als gevolg van klimaatverandering verdwenen zijn. Maar ook biotoopvernietiging en waterverontreiniging kunnen hebben bijgedragen aan het uitsterven. Ook vrijwel alle andere zuidelijke populaties van deze soort binnen Europa doen het slecht of zijn zelfs al verdwenen.

In ieder geval sinds 2003 komt zijn zuidelijke broertje de bruine winterjuffer in de Gelderse Poort voor. Sindsdien breidt deze soort zich snel uit, en inmiddels is een groot deel van de geschikte leef-

THEMA: KLIMAATVERANDERING



- ▲ waarnemingen t/m 2003
- waarnemingen 2004-2009



gebieden hier al gekoloniseerd. Een andere zuidelijke soort is de zwervende heidelibel. Deze soort werd tijdens het invasiejaar van 1996 voor het eerst in de Gelderse Poort waargenomen, maar pas sinds 2003 lijkt zij zich definitief gevestigd te hebben. Drie andere zuidelijke soorten (vuurlibel, kanaaljuffer en zuidelijke glazenmaker) werden in de warme zomer van 2003 voor het eerst in de Gelderse Poort waargenomen en lijken zich sindsdien blijvend te hebben gevestigd. In 2006 had de Gelderse Poort een primeur: in de Millingerwaard werd voor het eerst in Nederland een eiafzettend vrouwtje van de zuidelijke keizerlibel waargenomen. Mogelijk is er al sprake van een bescheiden populatie, aangezien deze soort jaarlijks in kleine aantallen wordt gezien. Ook wordt sinds 2006 de zuidelijke heidelibel zo nu en dan waargenomen. In totaal leven er nu dus minimaal 7 zogenoemde klimaatsorten in ons studiegebied.

Sprinkhanen & Krekels

Ook binnen deze groep hebben veranderingen plaatsgevonden. Binnen de Gelderse Poort zijn er geen soorten verdwenen als gevolg van klimaatveranderingen. Wel hebben zich zeker 4 verschillende zuidelijke soorten zich gevestigd, waaronder boomkrekkel, zuidelijk spitskopje en sikkelsprinkhaan. Deze soorten lijken ieder jaar weer wat algemener te worden. Een andere nieuwkomer is de zuidelijke boomsprinkhaan, die in 2007 en 2008 in de Millingerwaard is waargenomen. Daarnaast doen ook twee soorten met een wat meer (zuid)oostelijk gelegen areaal (greppelsprinkhaan en gouden sprinkhaan) het goed in de

- 1 Bruine winterjuffer (foto: P. Hoppenbrouwers)
- 2 Vers uitgesloten zuidelijke glazenmaker (foto: P. Hoppenbrouwers)
- 3 Een vrouwtje van de zuidelijke heidelibel in de Millingerwaard (foto: P. Hoppenbrouwers)
- 4 Mannetje van de kanaaljuffer (foto: P. Hoppenbrouwers)
- 5 Mannetje van de zwervende heidelibel (foto: M. van Bergen)

De Gelderse Poort op internationale toer

Veel natuur langs onze grote rivieren heeft al enkele jaren een Europese status. Biedt deze status ook extra kansen voor natuurontwikkeling in de Gelderse Poort? Dat was de centrale vraag op een discussiemiddag die de Flora- en Faunawerkgroep organiseerde op 18 december 2009.

De minister van LNV heeft grote delen van de Rijntakken, waaronder de Gelderse Poort, aangewezen als Natura 2000-gebied. Daarmee maakt ons werkgebied deel uit van een Europees netwerk van natuurgebieden, waarvoor bijzondere inspanningen verricht moeten worden om de natuur te behouden en te ontwikkelen, en waarbinnen ook strengere regels gelden. In 2010 zal duidelijk worden wat die inspanningen en regels precies inhouden. Dan zullen bestuurders van rijk en provincie namelijk het beheerplan voor de Rijntakken vaststellen.

Natura 2000-beheerplan

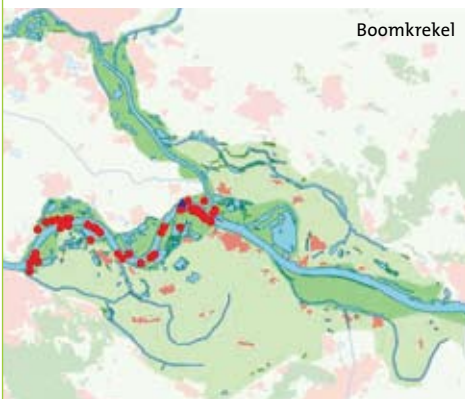
Jaap Ex en Jan Willem van de Vegte van de provincie Gelderland waren nauw betrokken bij de totstandkoming van dit plan, en zij gaven tijdens de eerste lezing duidelijk aan wat er de komende vijf jaar allemaal gaat gebeuren. Het huidige extensieve begrazingsbeheer in veel uiterwaarden blijft voorlopig doorgaan. In combinatie met de rivierdynamiek heeft dat al heel wat bijzondere natuur opgeleverd, en het plan erkent dat. Het is echter voor een deel wel natuur van het soort dat moeilijk in te passen is in het Europese systeem van habitattypen. Dat systeem is voor wat betreft de graslanden namelijk nog geënt op traditioneel hooiland- en beweidingsbeheer. De spontane ontwikkelingen stellen de beleidsmakers voor problemen, want de Natura 2000-systematiek schrijft behoorlijk nauwkeurig voor welke oppervlakte er van elk habitat gewenst is.

De hoge verwachtingen van veel natuurliefhebbers werden tijdens de lezing behoorlijk getemperd. De inspanningen die het beheerplan opvoert ten behoeve van natuuruitbreiding, bestaan vooral uit reeds geplande en lopende projecten.

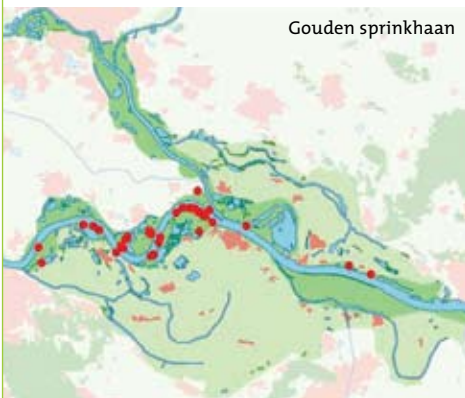
Gelderse Poort. Hierbij kunnen warmere voorjaren en zomers een rol spelen, maar ook een gewijzigd vegetatiebeheer in de uiterwaarden, waarbij veel meer ruige vegetaties aanwezig zijn.

Dagvlinders

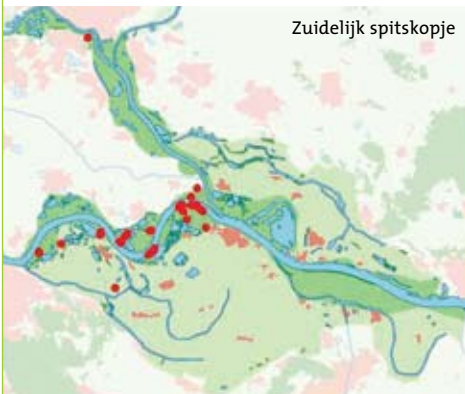
De ontwikkelingen bij de dagvlinders als gevolg van klimaatverandering zijn minder spectaculair dan bij de libellen en de sprinkhanen. De meest opmerkelijke verandering is wellicht de terugkeer van de koninginnenpage, die profiteert van biotoofoerstel en mogelijk ook van warmere voorjaren en zomers. Daarnaast worden er steeds vaker (met name tijdens warme zomers) invasies van de gele en de oranje luzernevlinder waargenomen. De verspreiding van zuidelijke soorten dagvlinders naar het noorden gaat langzamer dan bij andere insectengroepen. Veel soorten zijn weinig mobiel en tegelijkertijd kritisch ten opzichte van hun leefgebied. Daarnaast doen veel dagvlindersoorten het momenteel slecht (soms ook als gevolg van klimaatverandering), waardoor hun verspreidingsgebieden eerder inkrimpen dan naar het noorden opschuiven.



Boomkrekkel



Gouden sprinkhaan



Zuidelijk spitskopje



Zuidelijke boomsprinkhaan ●
Sikkelsprinkhaan ■

- ▲ waarnemingen t/m 2003
- waarnemingen 2004-2009



- 1 Koninginnenpage
(foto: P. Hoppenbrouwers)
- 2 Oranje luzernevlinder
(foto: P. Hoppenbrouwers)

Natuurontwikkelingen in Meinerswijk

In 1993 is het uiterwaardenpark Meinerswijk van start gegaan met extensieve begrazing door Koniks en Galloways. Na een eerste explosie van brandnetels en akkerdistels heeft de vegetatie zich inmiddels enigszins gestabiliseerd. Er is een afwisselend patroon ontstaan van ondoordringbare ruigtes en graslandjes, die door de paarden 'geschoren' worden. Langs de nevengeul groeien wat oude wilgen en langs de rivier komt steeds meer opslag van bomen. Mogelijk is dit het begin van een hardhoutoobos. Het lijkt er op dat de bever zich definitief in Meinerswijk heeft gevestigd. De eilandjes in de zuidelijke grote plas bieden voldoende rust. Rode ogentroost en gewone agrimonie, twee Rode Lijstsoorten die al jaren in Meinerswijk voorkwamen, maar beperkt bleven tot een specifieke groeiplaats, hebben zich in de afgelopen jaren spectaculair uitgebreid over het hele gebied.

En in delen van het Natura 2000-gebied zal de natuur zich moeten blijven schikken naar de intensieve landbouw. Dat bleek het duidelijkst uit de plannen voor de IJssel, waar veel intensief beheerde, productieve graslanden voor ganzen zijn voorzien.

Ruimte voor de Rivier

De veiligheidseisen blijven onverminderd van kracht. Cor Beekmans, als medewerker van Rijkswaterstaat (RWS) nauw betrokken bij het programma *Ruimte voor de Rivier*, was daar heel helder over. Delen van wilgenbossen in de uiterwaarden zullen dus nog regelmatig tegen de vlakke gaan, omdat bomen de waterstand tijdens extreem hoge afvoeren te hoog opstuwten. Dat laten de rekenmodellen althans zien, maar niet iedereen in de zaal bleek de uitgangspunten van deze modellen te delen. Er was vooral veel discussie over de afvoer waarmee Rijkswaterstaat rekent. De uiterwaarden moeten zelfs afvoeren kunnen verwerken, die maar eens in de 1250 jaar voorkomen. Die afvoeren zijn sinds de eerste metingen nog niet opgetreden, maar nu hanteert men een geschatte afvoer bij Lobith van 1600 m³/sec. Binnen RWS denkt men al dat een afvoer van 1800 m³/sec realistischer is, vanwege klimaatverandering. Overigens brengt Ruimte voor de Rivier ook veel goeds voor de natuur. Stromende nevengeulen zullen bijvoorbeeld veel dynamiek terugbrengen in de uiterwaarden en dragen ook bij aan de veiligheid.

Insnijding

Een onzekere factor in al deze plannen is de rivier zelf. Hendrik Havenga, ook van Rijkswaterstaat en derde en laatste spreker van deze middag, maakte duidelijk dat de Waal zich al decennia lang aan het insnijden is, en dus steeds dieper komt te liggen. Dat is voor een belangrijk deel het gevolg van de aanwezigheid van kribben, die nu dwars op de stroomlijn staan. Deze voorkomen weliswaar dat de rivier de oevers gaat aanvreten, maar in plaats daarvan stilt de rivier haar 'zandhonger' door erosie van de bodem. In voorjaar en zomer trekt de laaggelegen rivier veel water uit de uiterwaarden en het binnendijkse gebied naar zich toe.

Dat gaat daar problemen opleveren voor moerassen, die juist gebaat zijn bij veel water en ook op de 'verlanglijst' van Natura 2000 staan.

Een goede oplossing is er nog niet. Havenga presenteerde Duitse plannen om de rivierbodem te verharderen met o.a. stortsteen. Dat is weinig aantrekkelijk, omdat hierdoor geen zand meer beschikbaar komt waarmee nieuwe rivierduinen en oeverwallen gevormd kunnen worden. Een alternatief waar Rijkswaterstaat nu op studeert, zijn kribben evenwijdig aan de stroomlijn. Het is nog onduidelijk wat dat gaat betekenen voor zandtransport. De luwtes achter deze kribben kunnen mogelijk als zandvang gaan fungeren, waardoor het door de rivier afgezette zand niet meer de uiterwaarden instuift. Hierdoor zou een zeer belangrijk natuurlijk proces (de vorming van oeverwallen en rivierduinen) in gevaar kunnen komen. Creativiteit blijft voorlopig nog onontbeerlijk in het rivierbeheer.....



Flora

Verrassingen onder water

De plantenwerkgroep is het afgelopen jaar onder water gedoken. Daar stuitten we op verrassingen en raadselachtige fenomenen.

Op 4 juli 2009 bezochten we samen met John Bruinsma, een waterplanten- en kranwierexpert, de oude kleiputten van de Steenwaard en de recente afgravingen in de Kleine Gelderse Waard. De oude kleiputten bleken behoorlijk soortenrijk; we vonden o.a. gewoon kranblad, kranvederkruid, waterviolier en groot blaasjeskruid. Deze soorten danken hun voorkomen aan de invloed van schoon kwelwater uit de stuwwal van Montferland. Het hoge ijzergehalte van het kwelwater voorkomt verrijking van het oppervlaktewater met fosfaten, waardoor het niet te voedselrijk wordt. Het water is op zulke plaatsen vaak helder, met een weelderige waterplantenbegroeiing.

In het Rijnstrangengebied zijn op meerdere plaatsen wateren te vinden met een goede waterkwaliteit. Deze plassen en poelen liggen meestal geïsoleerd van het voedselrijke water van de Oude Rijn: de Oude Rijn zelf wordt namelijk gevoed door een achterland met veel intensief gebruikte landbouwgrond, waardoor er veel meststoffen in het water terecht komen. Het mooiste voorbeeld zijn de poelen in de Eendenoepoelsche Buitenpolder, die helemaal bedekt zijn met krabbenscheer en waar lisdodde en liesgras al echte drijfzillen vormen.

De Rosandse polder lijkt zich in dezelfde richting te ontwikkelen. Onderzoek van het waterschap wees uit dat de waterkwaliteit hier al min of meer geschikt is voor krabbenscheer. Over een paar jaar heeft de zwarte stern hier dus misschien geen 'prothese-drijfzillen' in de vorm van uitgelegde nestvlotjes meer nodig.

In de uiterwaarden zorgt de rivier zelf voor variatie in plantengroei onder water. In het kader van het project 'Rijn in beeld' is een aantal nevengeulen en strangen onderzocht, die meer of minder met de Waal in verbinding staan (zie www.rijninbeeld.nl).

Plannen voor de herinrichting van de Gendtse Waard

Al enige jaren is men bezig met planvorming om de hoogwaterstand in de rivier ter hoogte van de Gendtse Waard met acht centimeter te verlagen. Deze hoogwaterdoelstelling moet in 2014 gerealiseerd zijn. Het oorspronkelijke plan voorziet onder meer in drie verlagingen in de Suikerdam en de Polderkade en de aanleg van stroomgeulen. Voorwaarde was een kostenneutrale uitvoering.

In de winter van 2009/2010 is het hele project doorgerekend, waarna bleek dat er een enorme hoeveelheid zand gewonnen zou moeten worden om het project budgettair neutraal te laten zijn, met als resultaat een grote en diepe plas. Dit zou niet voldoen aan de eerder geformuleerde doelstelling om vooral nieuwe natuur te creëren.

Er is voorlopig een streep getrokken door dit plan, en men richt zich in de nieuwe plannen voornamelijk alleen op het oostelijke deel van de Gendtse Waard. Hier gaat men de uiterwaard verlagen en een meestromende nevengeul aanleggen. Dit kan interessante riviernatuur opleveren met kansen voor soorten die gebonden zijn aan zuurstofrijk, stromend water, zoals vissen, libellen en macrofauna. Rond de aanwezige moerassen onderlangs de winterdijk zal een kade worden aangelegd, om het huidige laag-dynamische karakter te behouden. De meestromende nevengeul, die aan de andere kant van de kade zal worden gegraven, zal echter een grondwaterstands daling van ongeveer een halve meter in het moeras ten gevolg hebben. Hierdoor wordt het nu nog mooi ontwikkelde moerasgebied mogelijk aangetast, maar er is ook kans dat het water hier langer kan worden vastgehouden na inundatie. Op dit punt wordt nog verder gestudeerd. Het nieuwe plan wordt gefinancierd vanuit de budgetten voor de Europese Kaderrichtlijn Water.

Nieuw in 2009 was de vondst van trosdravik, een bedreigde soort van vochtige, voedselrijke graslanden in het rivierengebied.

Langs de Meginhardweg ligt een wilgenbos dat wel tot het gebied behoort, maar niet begraasd wordt, omdat de hier uitgezette runderen en paarden het water overstaken om zich bij de rest van de kudde te voegen en nooit meer terug te keren. Dit wilgenbos is ongeveer twintig jaar oud en is onder mossenkenners bekend vanwege het voorkomen van de habitatrictlijnsoort tonghaarmuts. In dit bos zijn in 2008 enkele vierkante meters bosmuur gevonden. Bosmuur is een zeldzame soort van beekdalen in Zuid-Limburg en oobossen op lemige bodems in het Maasdal en de Biesbosch. Volgens de Flora van Nijmegen en Kleef (lit. 1) is in 2006 een grote populatie gevonden in het Colenbrandersbos in de Millingerwaard. In 2009 is deze soort ook gevonden in de Gendtse Polder. Kortom, een interessante nieuwkomer in de Gelderse Poort, waarschijnlijk dankzij de ruimte die er is gekomen voor oobosherstel.

Welriekende agrimonie is in 2003 is gevonden in de bosrand op het hoogste punt van het gebied. Dit was de tweede Nederlandse vondst in het stroomdal van de Rijn. Inmiddels heeft deze soort zich uitgebreid en zijn er zeven locaties in Meinerswijk waar het voorkomt. De plant is ook al aangetroffen in de Stadsblokken.

Voor wie de ontwikkelingen met eigen ogen wil aanschouwen: in 2010 organiseert de Flora- en Faunawerkgroep Gelderse Poort weer een excursie naar Meinerswijk.

Brede ereprijs in Meinerswijk (foto: H. Eggelte)



THEMA: SOORTEN

De dynamiek in stroming en waterpeil blijkt hier de sleutelfactor; de waterkwaliteit is namelijk overal hetzelfde vanwege de instroom van rivierwater. In meestromende geulen gaat het er te heftig aan toe voor waterplanten. In de nevengeul van de Klompenwaard bijvoorbeeld, is het vergeefs zoeken naar waterplanten. Wateren die wel enigszins van de rivier geïsoleerd zijn, maar toch nog eens in de paar jaar droogvallen, bevatten vooral veel kranswieren en fonteinkruiden. Naarmate er meer rust in het systeem komt, ontstaat er een organische prutlaag op de bodem en verschijnen drijfbladplanten zoals watergentiaan, gele plomp en witte waterlelie. Decennialang waren deze planten kenmerkend voor de Oude Waal bij Nijmegen, maar sinds de extreme droogte van 2003 zijn ze in grote delen van de plas verdwenen en nog nauwelijks teruggekeerd. Het is vooralsnog een raadsel hoe dat komt, maar een mogelijke verklaring is dat de hoeveelheid slib hier juist weer te veel van het goede is voor de drijfbladplanten.

Onverwachte ontmoetingen:

Distelbremraap

De distelbremraap is een bij veel mensen niet zo bekende plant met een bijzondere en enigszins mysterieuze levenswijze: zij parasiteert op (akker)distels. Het bladgroen dat de meeste planten nodig hebben om zelf suikers aan te kunnen maken, ontbreekt volledig bij de distelbremraap. Deze parasitaire plant onttrekt alle benodigde voedingsstoffen en water uit haar gastheerplant, de akkerdistel, die daardoor vaak flink wordt verzwakt. Groene stengels of bladeren heeft de distelbremraap niet; de plant heeft alleen een ondergrondse knol (de 'raap'), waaruit de bloeistengels te voorschijn komen. Deze zijn gelig bruin, zonder een spoortje groen. De geelwitte bloemen zijn bruinpaars aangelopen. Al snel na de bloei kleurt de distelbremraap geheel bruin, en valt niet meer op tussen de omringende planten.

Na haar ontdekking in de Gelderse Poort in 1989 is distelbremraap qua voorkomen een onvoorspelbare soort gebleven. In sommige jaren kan de soort plotseling vrij talrijk verschijnen op een paar plekken, om in de jaren daarna geheel afwezig te zijn. 2008 en 2009 waren goede jaren voor distelbremraap: in de Ooij-



Zittende zannichellia is een vrij zeldzame plant van ondiepe wateren (foto: M. van Bergen)

polder verschenen in 2008 vele tientallen bloeistengels op een oude groeiplaats, waar de soort al 20 jaar verdwenen was. In de buurt van deze plek dook zij in de zomer van 2009 ook in enkele nieuw ingerichte landschapselementen op. Net buiten de Gelderse Poort zijn in 2009 eveneens nieuwe groeiplaatsen ontdekt: nabij Bommel en Ressen groeide distelbremraap in ruige graslandjes. Vaak gaat het dan om plekken waar de bodem recentelijk verstoord of vergraven is, waardoor akkerdistel hier talrijk opkomt. Ondanks het feit dat de gastheerplant akkerdistel een heel gewone soort is in ons landschap, blijft distelbremraap een zeldzame en onvoorspelbare verschijning in de Gelderse Poort. Dit heeft waarschijnlijk te maken met de hoge eisen die de soort aan de bodem stelt.

Polei: laatbloeier breidt zich uit

Polei is een zeldzame muntsoort, die pas zich pas in de loop van de zomer ontwikkelt en tot bloei komt. Zij is karakteristiek voor die delen van het rivierengebied waar overstromingsdynamiek een grote rol speelt, en is daar vooral te vinden op droogvallende plaatsen, met een zandige of kleiige, voedselrijke bodem. In de jaren '90 van de vorige eeuw werd polei hier en daar al gevonden in de

Gelderse Poort, maar de laatste jaren is de soort duidelijk toegenomen (in aantal vindplaatsen en ook wat betreft aantal planten per vindplaats). Belangrijke gebieden voor polei zijn dynamische uiterwaarden als de Klompenwaard en de Erlecomse Waard. Mogelijk is de uitbreiding van deze zeldzame zuidelijke soort gestimuleerd door de reeks warme jaren sinds 2000. We zijn benieuwd of deze fraaie muntsoort zich de komende jaren op meer plaatsen in de Gelderse Poort zal gaan vestigen.

Gevlekte aronskelk: grote groeiplaats ontdekt in de Ooijpolder

Ook wie de Gelderse Poort door en door kent, kan nog voor verrassingen komen te staan. Neem bijvoorbeeld de gevlekte aronskelk. Deze soort was tot voor kort slechts van twee plekken bekend in de Ooijpolder, en gold als grote zeldzaamheid in de Gelderse Poort. Totdat twee natuurliefhebbers op een mooie lentemorgen in een schijnbaar onbeduidend bosje gingen wandelen. Tot hun grote verbazing bleken er duizenden gevlekte aronskelken in de ondergroei te staan! Ook ogenschijnlijk minder bijzondere (natuur)gebieden verdienen dus extra aandacht. Wat voor verborgen schatten herbergt de Gelderse Poort nog meer?



1 Distelbremraap (foto: P. van Beers)

2 Ruig viooltje (foto: Z. Damen)

Ruig viooltje terug in de Gelderse Poort

In 2009 zijn in de Millingerwaard ten westen van het Colenbrandersbos twaalf pollen van het ruig viooltje aangetroffen. Ruig viooltje is een plant van vrij droge plaatsen op kalkrijke grond. In het rivierengebied groeit ze zowel in ruigten en zomen als in stroomdalgraslanden.

Sinds de jaren negentig was deze plant niet meer in de Gelderse Poort gezien. De nieuwe vondst werd gedaan op de praktisch dezelfde locatie als de oude groeiplaats. Door haar vroege bloeitijd en de gelijkenis met het algemenere maarts viooltje kunnen de planten over het hoofd zijn gezien, maar een nieuwe vestiging is evenmin uitgesloten.

Paddenstoelen

Zeldzame paddenstoel gevonden: kroontjesknotszwam

Eind 2009 is in de Rijnstrangen, in de omgeving van het Berghoofdse Veer, kroontjesknotszwam gevonden. Het is een paddenstoel die in eerste instantie doet denken aan een koraalzwam, maar niet met deze groep verwant is. Kenmerkend voor de kroontjesknotszwam is dat de uiteinden van de takjes een komvormige bovenkant hebben, met een krans van opstaande puntige slippes, die een



Kroontjesknotszwam (foto: Jan van der Brugge)

min of meer regelmatig, open (ringvormig) kroontje vormen.

De zwam stond boven op een knotwilg en zat vast op een bemest stukje van de knot. Waarnemingen van de kroontjesknotszwam in Nederland zijn zeer bijzonder en in het databestand van waarneming.nl zijn geen meldingen te vinden uit het Rijnstrangengebied of de Ooijpolder. Dit zou dus best de eerste vondst in de Gelderse Poort kunnen zijn, of beter: de eerste gemelde vondst.

Fauna

Insecten

Bijzondere libellenvondsten in 2009

2009 had een bijzonder droge nazomer, waardoor de veelal ondiepe plassen in de uiterwaarden in recordtijd opdroogden. De voortplanting van de nazomersoorten onder de libellen is hierdoor zeker beïnvloed.

Het hoogtepunt van het jaar 2009 was de vondst van een venglazemaker in de Millingerwaard. Deze soort was nog niet eerder waargenomen in de Gelderse Poort.

In het Duitse deel van de Gelderse Poort werden in 2009 maar liefst vijf venglazemakers gezien, en wel in het Kranenburger Bruch. Mogelijk plant de soort zich hier al voort en komt het exemplaar van de Millingerwaard hier vandaan. Ook werden voor het eerst tengere grasjuffers waargenomen in het Kranenburger Bruch.

Met de algemeen voorkomende soorten gaat het goed in de Gelderse Poort. Twee soorten pantserjuffers die nu nog zeldzaam zijn in de Gelderse Poort (tangpantserjuffer en tengere pantserjuffer), lijken voorzichtige pogingen te doen om zich in de uiterwaarden te vestigen. Noemenswaardig is ook de vondst van een bandheidelibel in de Ooijse Graaf, een gebied met potentie voor deze soort. Opvallend is dat de rivierrombout de laatste jaren minder wordt waargenomen.



Gevlekte aronskelken in de Ooijpolder (foto: T. Teunissen)

THEMA: SOORTEN

Het is nog onduidelijk of dit een om een waarnemerseffect gaat of dat er sprake is van een daadwerkelijke achteruitgang. Voor meer libellenieuws: er is een uitgebreid libellenjaarverslag uitgebracht over de Millingerwaard en dit is te vinden op onze website (www.geldersepoort.net).

Bijzondere nachtvlinder gesignaleerd: teunisbloempijlstaart

In de eerste helft van mei 2008 werd in de Gelderse Poort twee keer een teunisbloempijlstaart waargenomen. Deze zeer zeldzame nachtvlinder was in Nederland voor het laatst aangetroffen in de 19^e eeuw, maar wordt sinds 1996 af en toe gezien op diverse locaties in het Limburgse Maasdal en langs de zijbeken van de Maas. Volgens de Vlinderstichting breidt deze zwerver zich sterk naar het noorden uit. Blijkbaar is nu ook de Gelderse Poort bereikt.

De teunisbloempijlstaart is één van de weinige nachtvlinders die op Europees niveau beschermd is. Het leefmilieu van deze nachtvlinder bestaat uit open plekken in vochtige bossen, bosranden en warme open plaatsen. Teunisbloem, basterdwederik en kattenstaart zijn de voedselplanten van de rupsen. De soort overwintert als pop in de strooisellaag. De volwassen vlinder vliegt in één generatie in de maanden mei en juni. De Gelderse Poort lijkt geschikt voor vestiging van de teunisbloempijlstaart. Zandige oeverwallen, rivierduinen en voormalige steenfabrieksterreinen met pioniervegetaties zijn geschikte leefgebieden voor deze bijzondere nachtvlinder.

Op 9 juli 2010 wordt de zesde Nationale Nachtvlindernacht gehouden (zie www.nachtvlindernacht.nl).

De Flora- en Faunawerkgroep doet wederom mee, verdere informatie volgt t.z.t. op onze website.

Vliegende herten op een zwoele zomeravond

Het stuwwalgebied tussen de Sint Jansberg en de stad Nijmegen is één van de vier kerngebieden van het grootste Nederlandse insect, het vliegend hert. Deze forse kever is vooral actief op warme zomeravonden. Ondanks zijn kenmerkende uiterlijk is het vinden van het vliegend hert niet gemakkelijk.



- 1 Een mannetje van de teunisbloempijlstaart (foto: J. Schaffers)
- 2 Mannetje vliegend hert (foto P. van Beers)
- 3 Kalkdoortje (foto: R. Felix)
- 4 *Ptenothrix ciliata*, een nieuwe springstaart voor ons land. Ooij, 12-10-2007. (foto: Roy Kleukers, EIS-Nederland)

Om die reden is het voorkomen van de soort in het gebied rondom Nijmegen niet goed bekend.

Op 4 juli 2009 organiseerde de Flora- en Faunawerkgroep Gelderse Poort een

goed bezochte avondexcursie onder leiding van René Krekels naar één van de gebieden op de stuwwal waar het vliegend hert voorkomt. Het weer werkte mee (het was vrij warm en rustig), en de vliegende herten zelf gelukkig ook. In de avondschemer kwamen verschillende vrouwelijke en mannelijke exemplaren uit halfvergane stronken van eiken tevoorschijn en lieten zich mooi bekijken (zie foto). Ook vlogen er enkele mannetjes rond, en werden er een paar dode dieren gevonden. Opvallend was dat de mannetjes duidelijk verschilden in grootte. Kleine mannetjes met een minder goed ontwikkeld 'gewei' (dit zijn de kaken) worden ook wel vliegend ree genoemd. De oorzaak van het kleiner blijven van deze dieren is gebrek aan voedsel in de larvenfase.

Dit jaar wordt geprobeerd het verspreidingsgebied van het vliegend hert in het Rijk van Nijmegen nauwkeuriger in kaart te brengen.

Kalkdoortjes gevonden op de Vlietberg

Het kalkdoortje is een kleine compacte, bruin of grijs gekleurde sprinkhaan, die geen geluid maakt, en daardoor lastig te ontdekken is. In Nederland is het vooral een soort van het Limburgse heuvelland. Daarnaast zijn enkele vindplaatsen in het rivierengebied bekend (Zuidelijk Maasdal en Rijntakken), waar de soort gevonden kan worden op (spoor)dijken, langs grindplassen en kleiputten en op fabrieksterreinen.

Over het vroegere voorkomen van het kalkdoortje in de Gelderse Poort is weinig bekend.

Er zijn vondsten bekend uit Panterden (1916), Ooij (1976) en Bemmelen (1993) (lit. 2). In 2007 werd ook een kalkdoortje waargenomen in Meinerswijk.

Tijdens een sprinkhanenexcursie van de Flora- en Faunawerkgroep in 2009 zijn twee kalkdoortjes gevonden op het voormalige fabrieksterrein van de Vlietberg in de Ooijpolder. De vindplaats was het hoogstgelegen deel van het terrein, op een vrijwel kaal, stenig stukje grond. Langs de Waal te westen van de Gelderse Poort, in de Afferdensche en Deestsche Waarden, komt de soort ook voor op een voormalig fabrieksterrein.

In sommige natuurontwikkelingsgebieden langs de grote rivieren, zoals de Blauwe Kamer bij Rhenen en de



Koningssteen bij Thorn, kunnen hoge populatiedichtheden voorkomen (lit. 2). Maar vaak hebben meldingen van het kalkdoorntje in het rivierengebied betrekking op slechts enkele exemplaren. Dit vergroot de trefkans van de soort natuurlijk niet. Het is daarom een uitdaging om in de Gelderse Poort nieuwe plekken met kalkdoorntjes te vinden. Goede kandidaatgebieden hiervoor zijn allerlei hooggelegen elementen, zoals rivierduinen, fabrieksterrein en zandige dijken. Wie vindt de volgende nieuwe plek?

Een nieuwe springstaart

Zuidelijke keizerlibellen en boomkrekels zijn spectaculaire voorbeelden van nieuwkomers in de Gelderse Poort. Maar 'achter de schermen' arriveren ook tal van minder aabare diersoorten in het gebied, waarvan sommige nieuw zijn voor ons land. Daaronder een springstaart die in 2007 door Hay Wijnhoven in de uiterwaarden bij Ooij ontdekt werd. In eerste instantie leek het om *Ptenothrix atra* te gaan, maar nadere bestudering van een grotere hoeveelheid materiaal leidde tot de conclusie dat het *Ptenothrix ciliata* moest zijn. Over de soort is inmiddels gepubliceerd door bodemfaunaspecialist Matty Berg.

De kleine, bolle springstaartjes zijn iets meer dan 2 mm lang, donkerbruin van kleur, met een kenmerkend licht rugpatroon. Ze vallen vooral op door de witte uiteinden van pootjes en antennen. Sinds de eerste vondst zijn ze op tal van plaatsen in de Gelderse Poort gevonden. De diertjes zitten onder hout en stenen rond het hoogwaterniveau. Het zijn de meest westelijke vindplaatsen tot nu toe van deze zeldzame springstaart, waarvan in Europa een klein aantal waarnemingen bekend is in Duitsland, Polen, Tsjechië, Slowakije en Oekraïne.

Hooiwagens

Nieuwe onthullingen over reuzenhooiwagen (*Leiobunum sp. A*)

De Gelderse Poort is niet alleen een schatkamer voor biodiversiteit, maar ook een leerschool voor de wetenschap. In 2004 werd nabij Ooij een nieuwe hooiwagensoort ontdekt. Deze bleek niet alleen hier voor te komen, maar ook net buiten de Gelderse Poort, in de uiterwaarden van de Waal nabij Beuningen. Hay Wijnhoven bestudeerde in 2009 voedselkeuze en gedrag van de deze reuzenhooiwagen op een sluis in de Staartjeswaard bij Beuningen. Dat was voor het eerst, want dit is vrijwel zeker een nieuwe soort voor de wetenschap. DNA-analyses wijzen erop dat deze soort van oorsprong afkomstig zou kunnen zijn uit Noord-Afrika (zie onze website www.geldersepoort.net voor meer informatie).

Overdag zitten de dieren in groepen bij elkaar, variërend van 50 tot meer dan 1000 exemplaren. Ze worden pas na de schemering actief. Gedurende 16 nachten observeerde Hay hoe de hooiwagens foerageren, paren en eieren afzetten. Tevens verzamelde hij prooidieren van de Reuzenhooiwagen. Een wetenschappelijke publicatie hierover is in voorbereiding. Hier volgt alvast een voorproefje.

Na het invallen van de schemering vallen de groepen uiteen en gaan de hooiwagens individueel op jacht. Ze vangen een breed scala aan kleine ongewervelden, zoals springstaarten, muggen en vliegjes. Ze gaan bijvoorbeeld op paardenmest zitten om insecten te pakken die 's nachts op de mest afkomen. Het blijken ook aaseters te zijn, die systematisch de grond afzoeken naar dode langpoot-



- 1 Reuzenhooiwagen, dit vrouwtje eet van een dode schuimcicade, die zij op de grond gevonden heeft. Staartjeswaard, Beuningen, 5 oktober 2009. (foto: Hay Wijnhoven)
- 2 Reuzenhooiwagen, vlak vóór de eigenlijke paring, links mannetje, rechts vrouwtje. Aan de onderkant van het mannetje is de cilindervormige uitstulping te zien, waarbinnen de penis ligt. Het mannetje biedt het vrouwtje als 'bruidsgeschenk' een paar druppels vloeistof aan. Staartjeswaard, Beuningen, 21 november 2009. (foto: Hay Wijnhoven)

muggen, mieren, cicaden en spinnen (foto 1). Zelfs uitgezogen prooiersten die spinnen uit hun webben verwijderen, worden verzameld. De voedselkeuze is enorm gevarieerd en omvat ook plantaardig materiaal zoals vlierbessen en bramen. Een aantal beesten at zelfs poep van een boomkruiper die in een hoekje van de sluis zijn vaste slaapplek had.

Het voortplantingsgedrag van de reuzenhooiwagen blijkt uitermate complex. De soort heeft strategieën ontwikkeld die niet bij andere Europese hooiwagens bekend zijn. Het mannetje bewaakt een vrouwtje dat haar eieren aan het leggen is, paart gedurende die tijd meerdere keren met haar en hij verdedigt 'zijn' vrouw fel tegen toenaderingen van andere mannen. Omdat bij hooiwagens de eieren pas bevrucht worden op het moment dat ze gelegd worden, is het mannetje tijdens die waakperiode verzekerd van zijn vaderschap. De paring zelf bestaat uit een aantal rituelen, waarbij het vooral interessant is dat het mannetje haar voortdurend 'bruidsgeschenken' aanbiedt in de vorm van een voedzame vloeistof die zich in bepaalde 'zakjes' in de penis bevindt (foto 2). Dit gedrag is pas zeer recent ontdekt en moet nog verder onderzocht worden.

Zoogdieren

Beveronderzoek in de Kekerdomse en Millingerwaard

Sinds 1988 is de bever weer in Nederland aanwezig door herintroductie in de Biesbosch; vervolgens zijn in 1994 de eerste bevers in de Gelderse Poort uitgezet. In ons werkgebied gaat de verspreiding van de beverpopulatie langzaam, en over de exacte aantallen was tot voor kort niet veel bekend.

Om die reden hebben twee vierdejaarsstudenten van de opleiding Van Hall-Larestein (Manon Kaandorp en Cynthia Lange) in de zomer en herfst van 2009 monitoringonderzoek naar de bevers in de Kekerdomse en Millingerwaard uitgevoerd (lit. 3). Het doel van dit onderzoek was inzicht te krijgen in de populatiegrootte en -structuur, de ruimtelijke verspreiding en het voortplantingssucces van bevers in deze uiterwaarden.

Ze hebben op originele wijze gegevens verzameld door verschillende onderzoekstechnieken te combineren: een inventarisatie van bever(knaag)sporen in het gebied, gebruik van fotovallen (nachtcamera's die reageren op beweging) en avondobservaties. Hiermee zijn alle beverburchten en -territoria in het onderzoeksgebied in kaart gebracht. Door het gedetailleerd bestuderen van

knaagsporen op takken konden aan de hand van de grootte van de tandafdrukken de globale leeftijden (onderscheid tussen volwassen of jonge individuen) van de verschillende bevers worden vastgesteld. Hiermee konden – in combinatie met andere sporen als merkhopen en wissels – de activiteitsgebieden van de individuele bevers en de beverfamilies in kaart worden gebracht. De fotovallen werden gebruikt om in korte tijd veel gegevens over de beveractiviteiten tegelijk te kunnen verzamelen en om tegelijkertijd de verstoring van de bevers tijdens het onderzoek tot een minimum te beperken. Ook de 'live'-observaties van bevers tijdens de avonden en allerlei andere zichtbare sporen, zoals wissels, pootafdrukken en burchten, gaven veel informatie over het gedrag en de activiteiten van de verschillende bevers. Door deze drie soorten gegevens te combineren kon een goed inzicht worden verkregen in de verspreiding en omvang van de beverpopulatie in de Kekerdomse en Millingerwaard.

Het veldonderzoek leverde negen beverterritoria op, met in totaal 22 verschillende bevers. Opvallend was het lage aantal jonge dieren: slechts vier. Daarnaast werden geen jaarlingen en solitaire bevers aangetroffen. De populatie-omvang in de onderzochte uiterwaarden lijkt de laatste jaren stabiel te zijn, en het voortplan-

tingssucces laag. Dit kan te maken hebben met feit dat de bevers in het gebied inmiddels alle geschikte plekken hebben bezet. Een risico dat in het onderzoek is geconstateerd, is het optreden van inteelt, omdat veel bevers met elkaar verwant zijn. Mogelijk zijn ze zelfs allemaal verwant aan twee in 1994 uitgezette dieren. DNA-onderzoek zou hierover definitief uitsluitsel kunnen geven.

De monitoring van bevers is erg tijdsintensief. Maar door slim gebruik te maken van verschillende onderzoekstechnieken kunnen in relatief korte tijd veel waardevolle bevergegevens worden verzameld! Vrijwilligers zouden een belangrijke rol kunnen spelen in de bevermonitoring, door gecoördineerd waarnemingen van sporen (bijv. knaagsporen op takken) te verzamelen.

De otter is in aantocht!

Als er één soort is waar hier in de Gelderse Poort met smart naar uitgekeken wordt, dan is het wel de otter. Het rivierengebied is eigenlijk niet compleet zonder onze grootste marterachtige. Toegegeven, ook met de otter erbij ontbreken er nog talloze dieren in het ecosysteem zoals het edelhert, de steur en de zeearend. Maar het goede nieuws is dat de otter de Gelderse Poort al dicht is genaderd! Op een afstand van ruim 25 kilometer hemelsbreed vanaf Nijmegen zitten al enkele otters. Terwijl u dit leest kan er al eentje onderweg zijn, stroomopwaarts het Pannerdens Kanaal op, gestaag doorzwemmend.

Om ons op zijn komst voor te bereiden, hebben we dit jaar de nodige informatie verzameld. Allereerst was er een geweldige lezing van otterdeskundige Hugh Jansman, die ons precies kon uitleggen wat otters nodig hebben. Bovendien konden we met Freek Niewold mee naar de Weerribben, waar een populatie uitgezette otters leeft. We zochten naar pootafdrukken in de modder, roken aan ottersprints en zagen hoe het leefgebied van een otter eruit ziet. Otters zijn niet veeleisend: zolang er water met veel vis is en voldoende beschutting (riet, ruigtes en struwelen langs het water), kunnen er otters leven, zelfs midden in de bebouwde kom. Alleen lage, donkere duikers onder de weg door, daar houden otters niet van. Die omzeilen ze het liefst door over het land de weg over te steken.

Volwassen bever in de Millingerwaard (foto: M. Kaandorp & C. Lange)





1



2

- 1 Otterkeutels met visschubben in de Weerribben (foto: I. Niemeijer)
- 2 Mannetjesotter etend van een vis (foto: H. Jansman)

In de Amsterdamse Waterleidingduinen bijvoorbeeld, waren in 1990 enkele tientallen damherten. De jacht is sindsdien stopgezet en het zijn er nu al meer dan vierhonderd.

Herten zijn een welkome aanvulling op de grazers in de Millingerwaard. Samen met de bevers, reeën, hazen, konijnen, runderen en paarden houden ze het landschap afwisselend en open. Elke soort knaagt, graast en knabbelt op zijn eigen manier en naar eigen voorkeur. Een grote diversiteit aan grazers levert daardoor meer variatie in vegetatiestructuur op. Damherten brengen trouwens niet alleen door hun graasgedrag leven in de brouwerij. In de herfst breekt hun bronsttijd aan en dat levert veel spektakel op. Eerst rammen de herten een paar struiken bij wijze van markering. Daarna betreden zij de bronstarena waar de serieuzere gevechten plaatsvinden. De hinds zijn meestal onopvallend in de buurt aanwezig. Die bronstarena ligt vaak jaren achtereen op dezelfde plek. En zelfs dode herten zijn een verrijking voor de natuur. In tegenstelling tot de runderen en paarden vallen de damherten niet onder de kadaverwet. De kadavers mogen dus blijven liggen en vormen zo een traktatie voor raaf, zwarte wouw en vele soorten aaskevers en andere insecten die zich gespecialiseerd hebben in de afbraak van dode dieren.

Damhert rustend tussen de gallowayrunderen (foto: T. Teunissen)



En daar begint de ellende. Want hoe snel otters zich ook over land kunnen voortbewegen, een auto is meestal sneller. En zo komen veel otters vroegtijdig aan hun einde. Dat er toch otters blijven rondzwerven, komt omdat de dieren in de uitzetgebieden zich de laatste jaren zo succesvol voortplanten. Eenmaal geslachtsrijp trekken de jonge dieren weg, op zoek naar een eigen plekje. Bij voorkeur is dat een plek met een otter van het andere geslacht in de buurt, want een otter vestigt zich pas definitief als hij zich ook kan voortplanten. Anders blijven ze gewoon doorgaan met zoeken naar een partner, met alle gevaren van dien. Willen we de otter die misschien vandaag al naar ons toe zwemt ook in de toekomst hier houden, dan zullen we er voor moeten zorgen dat hij of zij een partner kan vinden. Dat is mogelijk door het plaatsen van geleidende rasters en het aanleggen van tunnels en brede duikers onder de wegen door die het

potentiële leefgebied doorsnijden, zodat de otter veilig kan oversteken. Wordt 2010 het jaar van de otter?

Nieuwe grazers in de uiterwaarden

Op meerdere plekken in de Ooijpolder doken de afgelopen jaren damherten op. In de Groenlanden zijn regelmatig twee hinds gesignaleerd en in het Circul van Ooij liepen waarschijnlijk ook één à twee dieren rond. En in 2008 vergezelde een mannelijk damhert de galloways in de Millingerwaard. Deze bok heeft een jaar lang eenzaam rondgezworven, maar in november 2009 kreeg het beest interessant gezelschap. Vanaf toen werden namelijk ook regelmatig twee hinds in de Millingerwaard gesignaleerd. Misschien wel het begin van iets moois? In tegenstelling tot het binnendijkse gebied van de Ooijpolder, is de jacht in de Millingerwaard niet toegestaan. En wanneer mannetjes en vrouwtjes elkaar eenmaal gevonden hebben kan het snel gaan...

Vooruitblik: onze activiteiten in 2010

Wie na het lezen van dit jaarverslag zin heeft om actief te worden, is van harte welkom op één van onze excursies of lezingen. In 2010 staat er namelijk een aantal interessante activiteiten op het programma.

Eind april organiseren we een informatiemiddag over ganzen in de Gelderse Poort. We hebben een aantal deskundigen uitgenodigd, en het belooft een leuke dag te worden. Op **9 mei** organiseren we samen met het IVN en de Vogelwerkgroep Rijk van Nijmegen wederom een publieksdag. Tijdens deze dag willen we het grote publiek laten kennismaken met het Zwanenbroekje, een rietmoeras met grote potenties en andere rietmoeras-

herstelprojecten. Op **15 mei**, **13 juni**, **17** en **20 juli** zijn er libellenexcursies; één per boot in de Rijnstrangen (20 juli), de andere in de Groenlanden en de Millingerwaard. **Begin juli** wordt er bovendien naar uitsluitende rivierrombouts gezocht. Wie dan nog niet uitgeteld is, kan op **14 augustus** meedoen met de simultaantelling van de boomkrekkel, een geweldige soort die sinds een paar jaar in de Millingerwaard te horen is. In **juli** en **augustus** zal er op de stuwwal weer gezocht worden naar het vliegend hert, met hopelijk net zoveel succes als in 2009. In het najaar willen we een busreis organiseren naar het Duitse Dämmerwald, om met eigen ogen te aanschouwen hoe het daar is gelukt om de aanwezigheid van edelherten en everzwijnen buiten rasters te combineren met landbouw. En na de succesvolle otterexcursies in 2008 en 2009, zullen er ook dit jaar weer excursies naar otterleefgebieden worden georganiseerd.

De plantenexcursies staan dit jaar in het teken van water- en moerasplanten. Natuurlijk blijven we ook aandacht besteden aan de stroomdalgraslanden. Dit jaar gaan we in **mei** of **juni** naar de Vreugderijkerwaard, één van de best ontwikkelde stroomdalgraslanden langs de IJssel.

In **juli** is er een waterplantenexcursie in Meinerswijk, waarbij ook naar stroomdalplanten wordt gekeken. In **augustus** organiseren we een heuse waterplanteninventarisatiedag, waarbij we zoveel mogelijk wateren in de Millingerwaard willen gaan bekijken. In **september** gaan we in de Gendtse polder op zoek naar waterplanten.

In grote lijnen is dit het programma voor 2010. Houd vooral onze website (www.geldersepoort.net) in de gaten voor meer informatie.

Grote zilverreigers en blauwe reigers jagen in de zomer van 2009 op vis in de opdrogende kleiputten van de Millingerwaard (foto: F. Erhart ©wildernisfoto)

